



Utilisation du logiciel MOVITOOLS® MotionStudio (Connexion, sauvegarde et transfert)

Le présent fichier contient un condensé d'informations issues d'un document de la bibliothèque technique SEW-USOCOME.

Nous attirons votre attention sur le fait que ces informations, forcément parcellaires, ne permettent pas à elles seules d'effectuer une mise en service selon les règles de l'art.

Seul le document complet d'origine SEW-USOCOME, dont nous avons veillé à assurer la consistance technique et que nous tenons à votre disposition sur simple demande, pourra être utilisé à cette fin.

Les procédures suivantes ont été faites avec la version logicielle MOVITOOLS® MotionStudio 6.2.0.1 (disponible gratuitement sur www.usocome.com)

SEW-USOCOME SAS

48-54 Route de Soufflenheim

B.P. 20185 - 67506 HAGUENAU Cedex

☎ : +33(3) 88 73 67 67 - support.clients@usocome.com

www.usocome.com

Sommaire

1.	Etablir la communication entre MOVITOOLS® MotionStudio et le variateur SEW	3
1.1.	Relier le PC au variateur SEW	3
1.2.	Démarrer le logiciel MOVITOOLS® MotionStudio	3
1.3.	Créer / ouvrir un nouveau projet	3
1.4.	Dans le cas d'une création d'un projet, donner un nom à ce nouveau projet	4
1.5.	Configurer la communication	4
1.6.	Démarrer le scanning du réseau	5
1.7.	Activer le mode ONLINE	5
2.	Sauvegarde des données variateurs	6
2.1.	Configurer le variateur (Configurer = sauvegarder dans MOVITOOLS® MotionStudio)	6
2.2.	Attribuer un nom à l'appareil	6
2.3.	Sauvegarde en cours ...:	7
2.4.	Affichage de l'appareil configuré dans MOVITOOLS® MotionStudio	7
2.5.	Enregistrement du projet	7
3.	Remplacement du variateur : transfert d'un fichier de sauvegarde	8
3.1.	Se connecter au nouveau variateur	8
3.2.	Transférer le jeu de paramètre dans le nouveau variateur	8
4.	Annexe	10
4.1.	Disponibilité de votre fichier de sauvegarde	10
4.2.	Signification des mini-symboles	10

Modifications

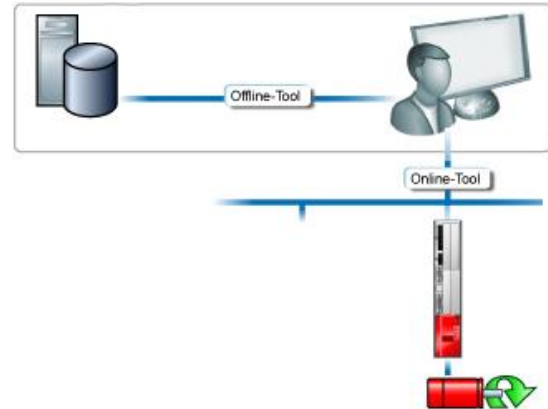
Date	Auteur	Version	Commentaire
01/01/2011	VIDAL / TSC	1.00	Version initiale
22/10/2013	KIEFFER / TSC	1.10	Optimisation du contenu
01/10/2014	VIDAL / TSC	1.20	Optimisation des visuels + mise en page
04/07/2018	VIDAL / TSC	1.30	Mise à jour du contenu

MOVITOOLS® MotionStudio

Pourquoi MOVITOOLS® MotionStudio ?

MOVITOOLS® MotionStudio en mode **Online** et **Offline** est l'atelier logiciel des systèmes d'entraînement SEW pour :

- la mise en service,
- le paramétrage,
- la gestion des données,
- le diagnostic et la visualisation,
- la programmation.



Mode Online ou mode Offline ?

Outil	Description
Outils Offline	<p>Pour les projeteurs : les modifications réalisées avec des outils Offline ne sont actives que dans le logiciel MOVITOOLS® MotionStudio.</p> <ul style="list-style-type: none"> ▪ Enregistrer le projet afin de sauvegarder les modifications sur le disque dur du PC.
Outils Online	<p>Pour le personnel de maintenance, de mise en route et de service : les modifications réalisées avec des outils Online sont actives uniquement dans l'appareil.</p>



Ce fascicule de formation traite uniquement du mode ONLINE

1. Etablir la communication entre MOVITOOLS® MotionStudio et le variateur SEW

1.1. Relier le PC au variateur SEW

Adaptateur	Type de liaison
Convertisseur USB11A	Liaison série
Adaptateur CAN USB (marque Peak)	SBus



L'exemple suivant s'effectue avec un convertisseur USB11A.

Afin que le convertisseur USB11A soit reconnu automatiquement lors des étapes suivantes, veuillez le connecter avant le démarrage du logiciel MOVITOOLS® MotionStudio.

1.2. Démarrer le logiciel MOVITOOLS® MotionStudio

1.3. Créer / ouvrir un nouveau projet

Vous avez soit la possibilité...

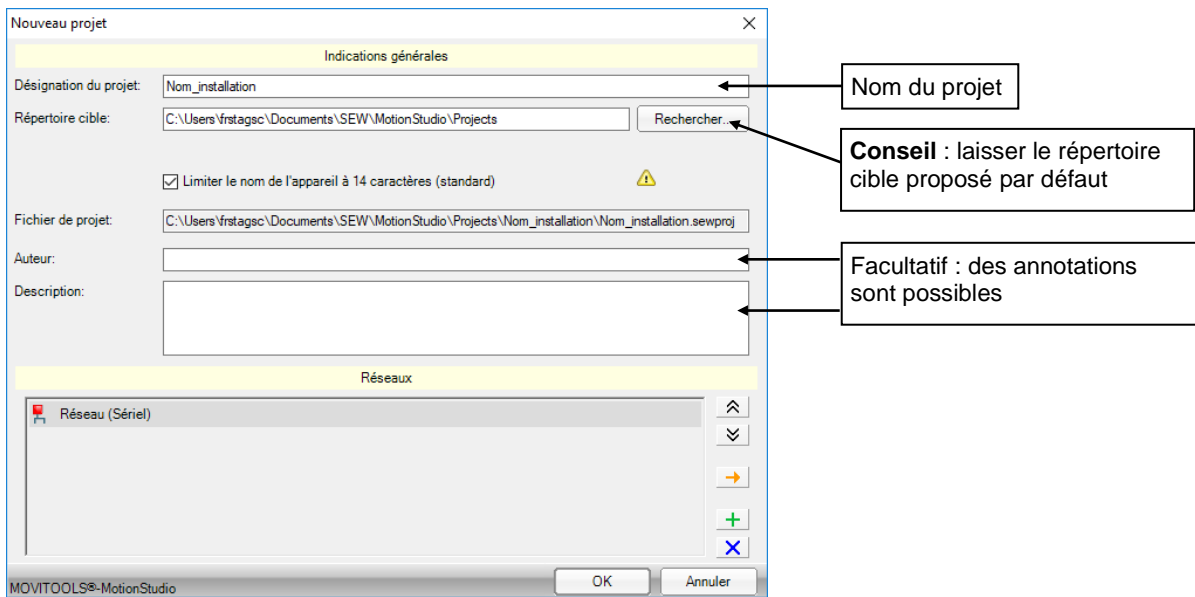
...de créer un nouveau projet



soit ...d'ouvrir un projet existant

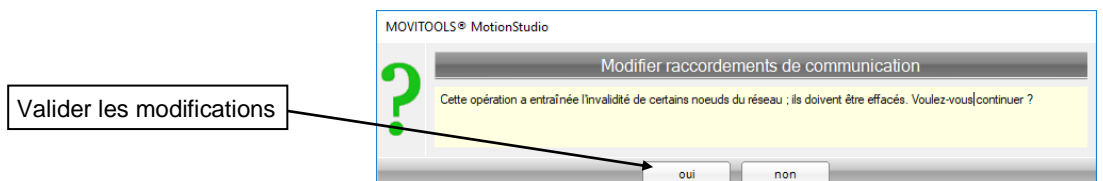
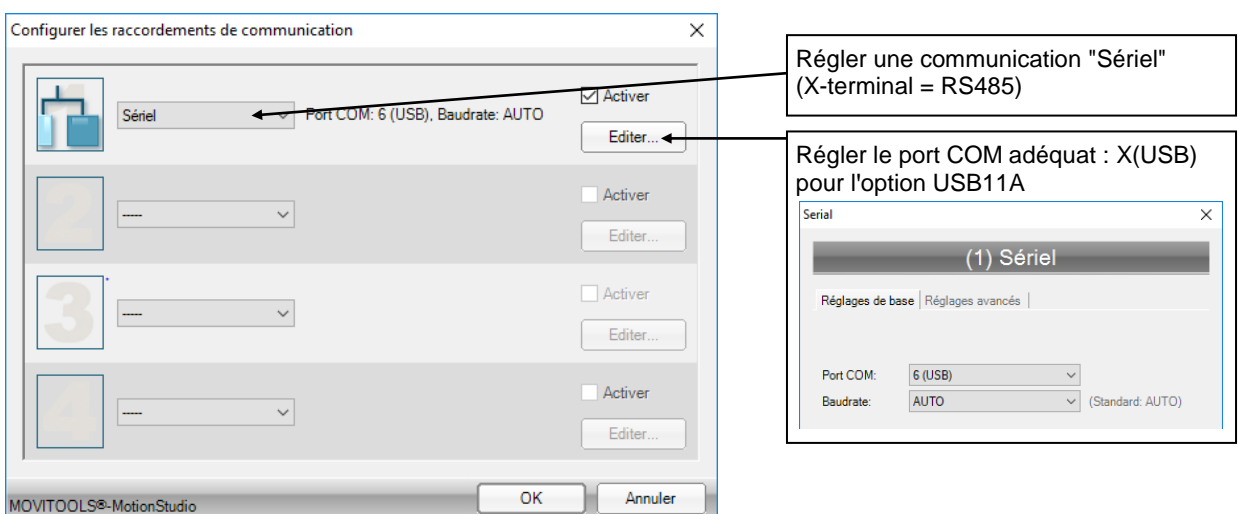
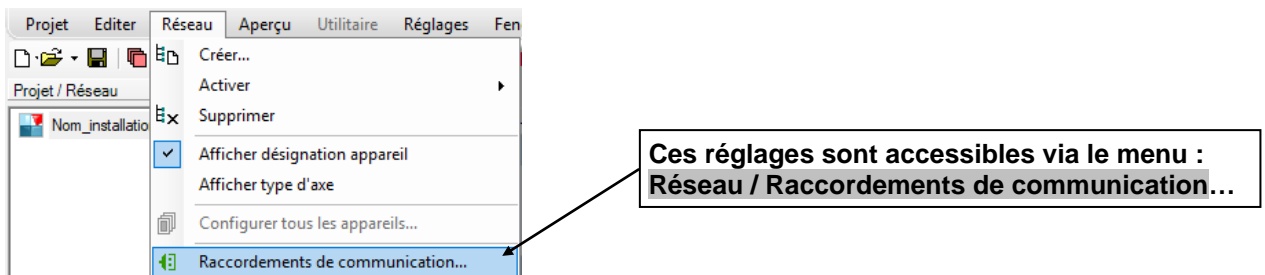


1.4. Dans le cas d'une création d'un projet, donner un nom à ce nouveau projet



1.5. Configurer la communication

Après l'ouverture/création du projet, il est nécessaire de paramétrer le mode de communication.

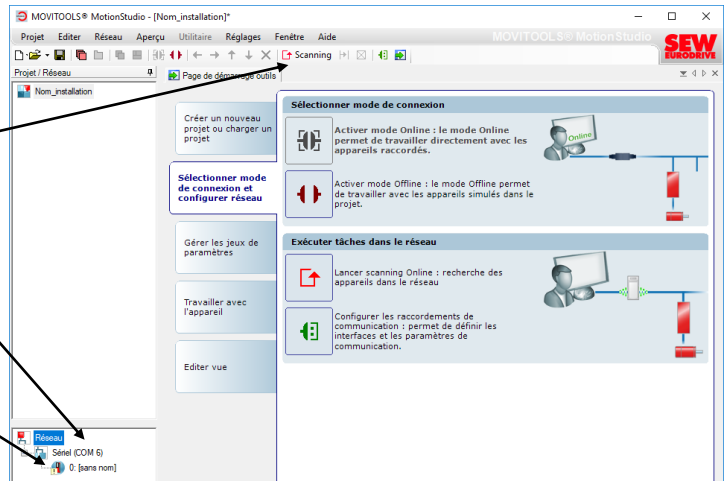


1.6. Démarrer le scanning du réseau

Cliquer sur l'icône Scanning pour afficher les appareils disponibles

Arborescence réseau
Visualisation des appareils raccordés au convertisseur USB11A

L'appareil raccordé est alors affiché



Remarque : L'appareil raccordé est affiché avec son adresse ("0") et sa signature. Sans signature, l'appareil raccordé apparaîtra "sans nom"

1.7. Activer le mode ONLINE



Pour la récupération des sauvegardes, le mode ONLINE doit impérativement être activé. Les modifications effectuées en mode Online agissent uniquement sur l'appareil concerné.

A quoi reconnaît-on si MOVITOOLS® MotionStudio est en mode Online ?

Bouton pour passer en mode Offline est accessible

Sélection d'outils Online représentés en vert (accessibles via clic droit sur le variateur)

Mode Online

⇒ Si ce n'est pas le cas, activer le mode ONLINE via le menu **Régler / Mode / Online** ou le bouton

2. Sauvegarde des données variateurs

Pourquoi est-il nécessaire de configurer un appareil ?

- Permet une sauvegarde ordonnée des données sur le PC dans votre projet MOVITOOLS® MotionStudio.
- Plusieurs appareils peuvent être sauvegardés par simple clic de souris.



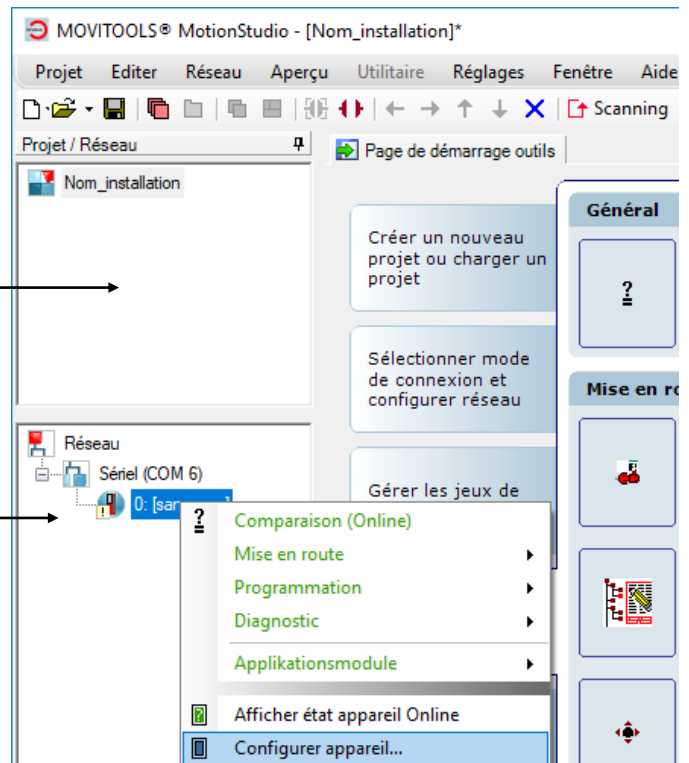
Si les appareils n'ont pas été configurés, les fichiers de données des appareils ne sont pas sauvegardés lors de la sauvegarde du projet !

2.1. Configurer le variateur (configurer = sauvegarder dans MOVITOOLS® MotionStudio)

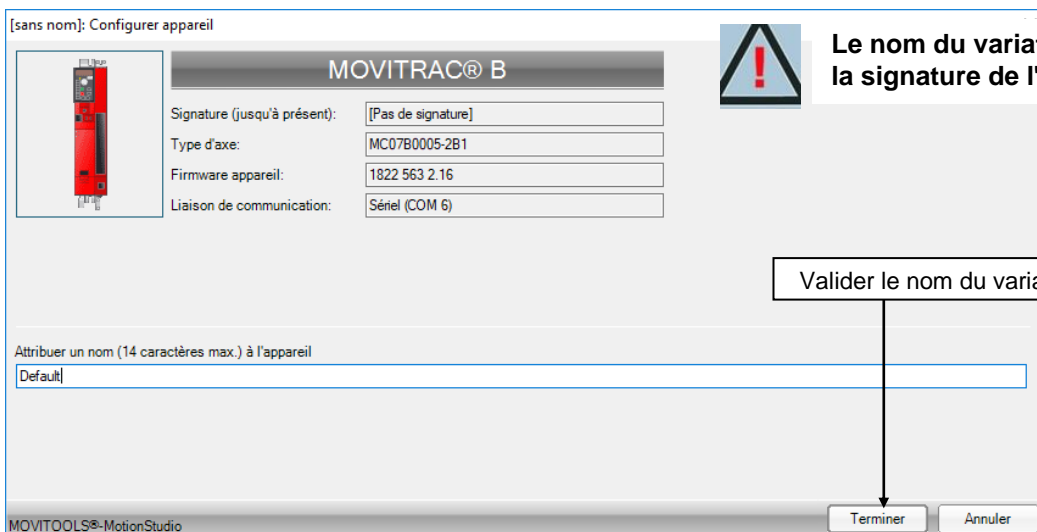
- Effectuer un clic droit sur le variateur SEW détecté.
- Dans le menu contextuel, sélectionner : **Configurer appareil...**

Arborescence projet :
Les appareils configurés seront visibles dans cette arborescence

Arborescence réseau :
Appareil raccordé grâce à l'option USB11A dans ce cas



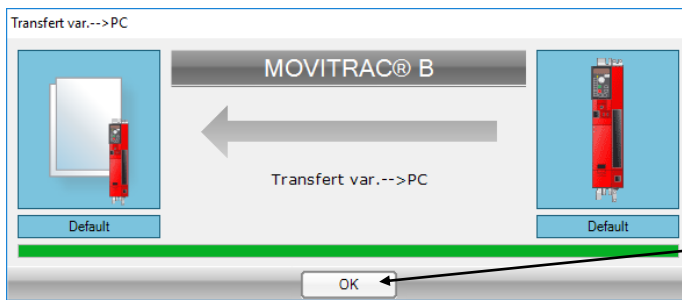
2.2. Attribuer un nom à l'appareil



Le nom du variateur sera également la signature de l'appareil

Valider le nom du variateur

2.3. Sauvegarde en cours...



⇒ Le transfert variateur → PC des paramètres est lancé. Lorsque le transfert est achevé, l'appareil est configuré. (configuré = sauvegardé dans MOVITOOLS® MotionStudio)

Transfert terminé : OK

2.4. Affichage de l'appareil configuré dans MOVITOOLS® MotionStudio

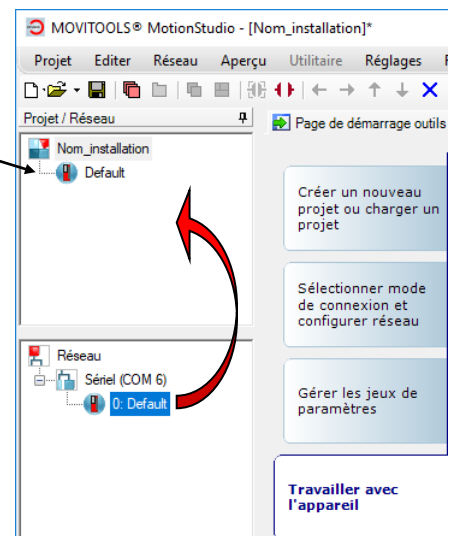
Affichage de l'appareil configuré : appareil sauvegardé sur le PC dans le projet MOVITOOLS® MotionStudio



Astuce :

Il est également possible de transférer les données de l'appareil dans le projet MOVITOOLS® MotionStudio en glissant le variateur de l'arborescence réseau vers l'arborescence projet.

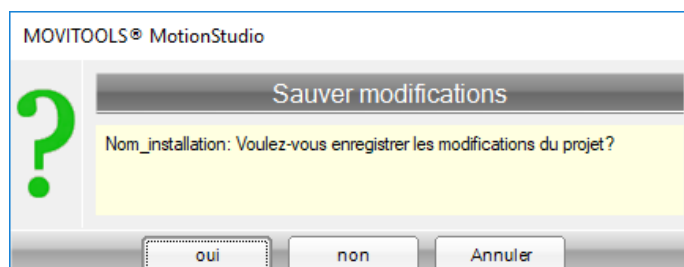
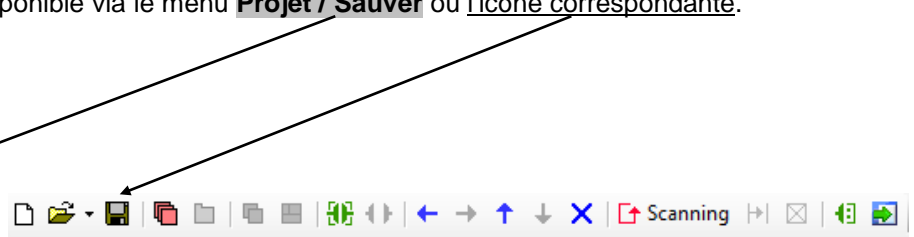
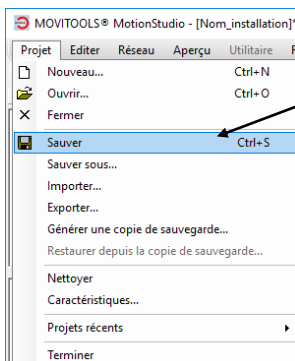
→ (Fonction glisser / déposer)



2.5. Enregistrement du projet

Les données de votre appareil sont désormais sauvegardées dans le projet du logiciel MOVITOOLS® MotionStudio.

Afin de les mémoriser définitivement, l'enregistrement des modifications de votre projet est nécessaire. Cet enregistrement est disponible via le menu **Projet / Sauver** ou l'icône correspondante.



Si le projet n'a pas été sauvegardé, cela vous est proposé lors de la fermeture du projet MOVITOOLS® MotionStudio.

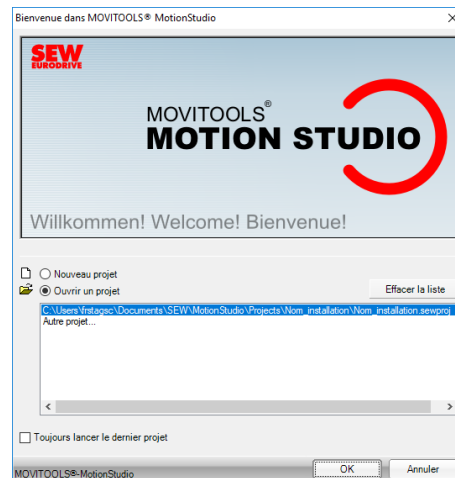
3. Remplacement du variateur : transfert d'un fichier de sauvegarde

3.1. Se connecter au nouveau variateur

Vous avez remplacé un variateur et souhaitez transférer le fichier de sauvegarde présent dans votre projet MOVITOOLS® MotionStudio.

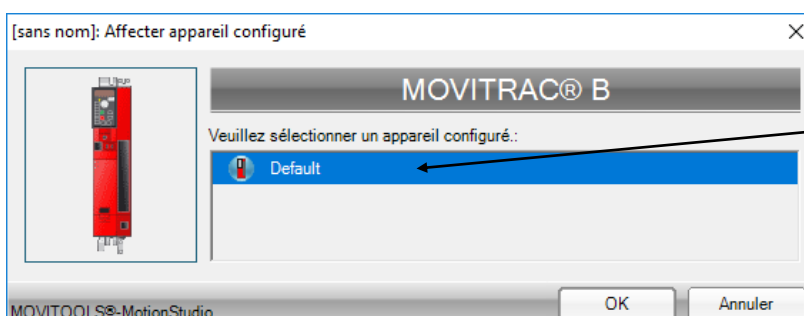
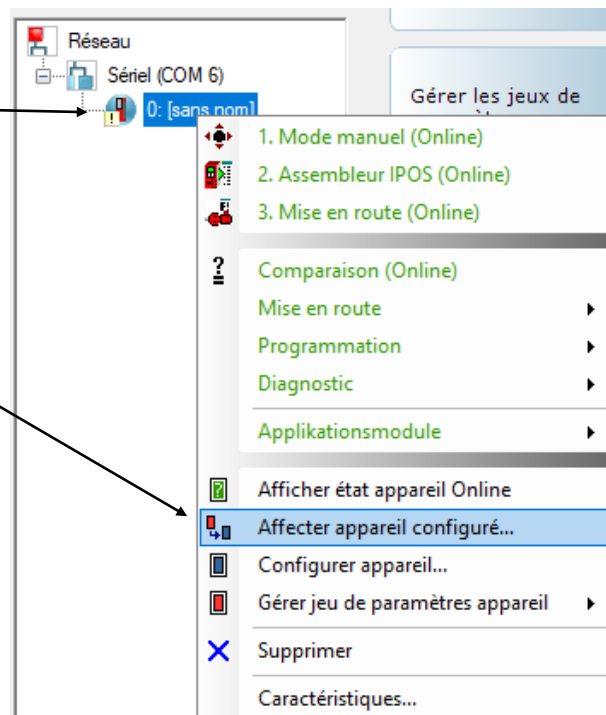
Procédure :

- Raccorder votre convertisseur USB11A au nouveau variateur, comme en étape 1.1
- Ouvrir votre projet crée précédemment
- Se connecter au nouveau variateur comme en étape 1.5 à 1.7
- En cas d'appareil neuf, celui-ci apparaîtra sous la forme **0 : [sans nom]**

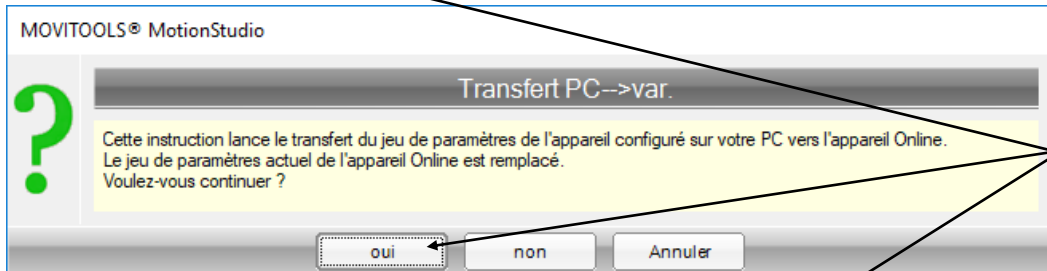
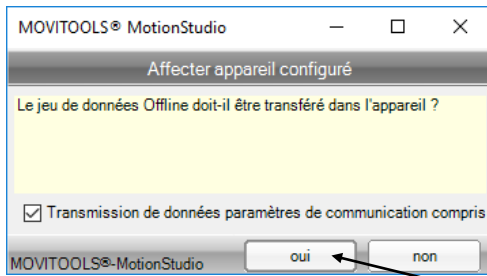


3.2. Transférer le jeu de paramètres dans le nouveau variateur

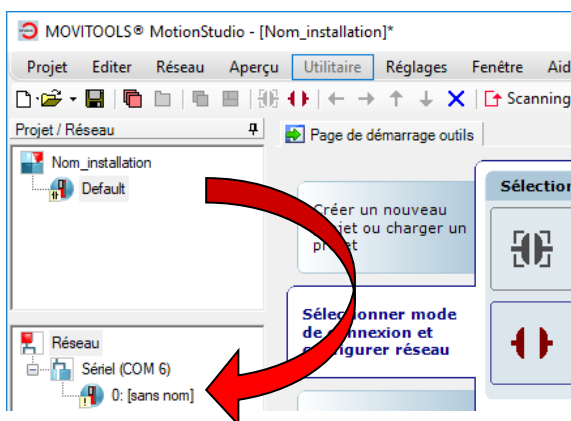
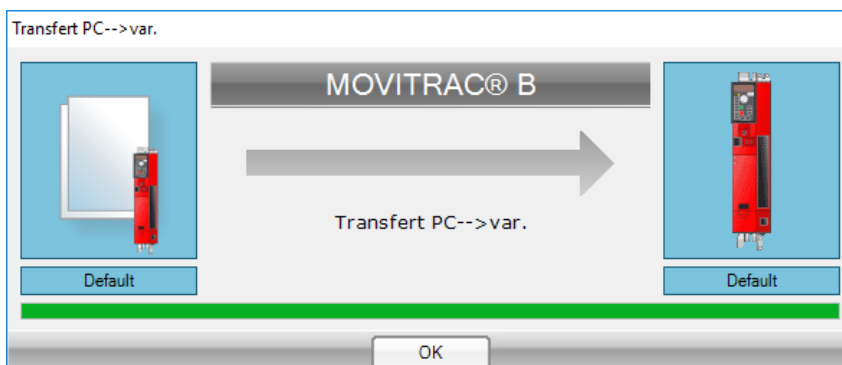
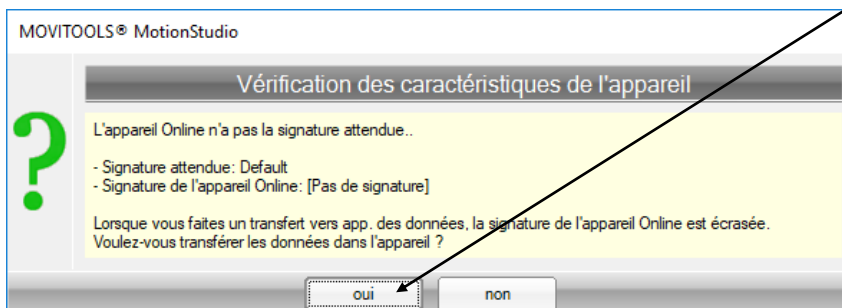
- Effectuer un clic droit sur le variateur SEW détecté.
- Dans le menu contextuel, sélectionner **Affecter appareil configuré...**



Sélectionner la sauvegarde à transférer



Valider les 3 prochaines questions



Astuce :

Il est également possible de transférer les données en glissant le fichier de sauvegarde contenu dans le projet MOVITOOLS® MotionStudio de l'arborescence projet vers le nouveau variateur connecté dans l'arborescence réseau.

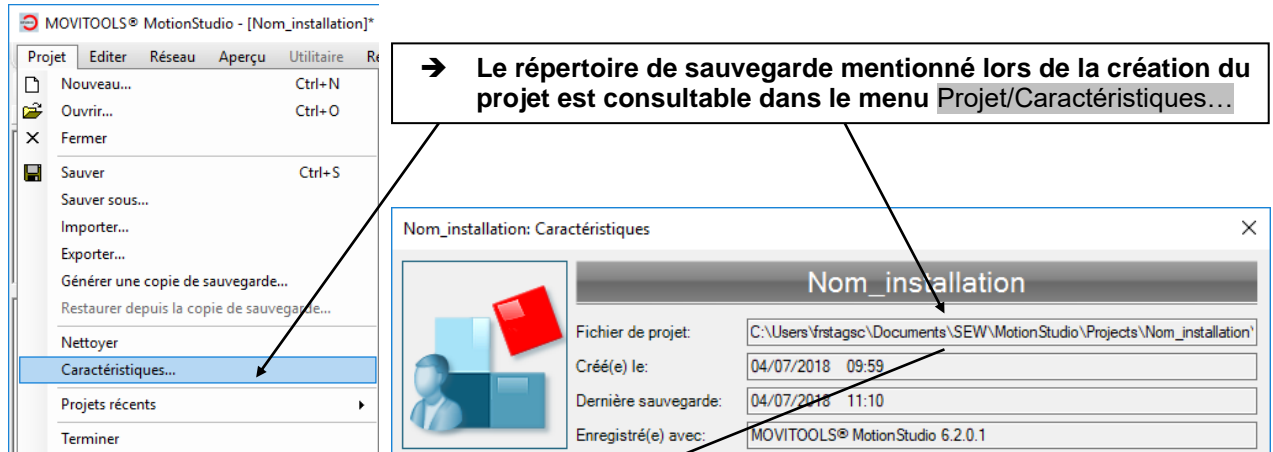
→ (Fonction glisser / déposer)

4. Annexe

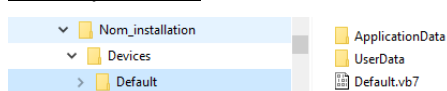
4.1. Disponibilité de votre fichier de sauvegarde

Tous les appareils configurés dans le logiciel MOVITOOLS® MotionStudio sont automatiquement sauvegardés dans un répertoire "Devices", accessible dans votre explorateur de fichier sous Windows.

→ **Le fichier de sauvegarde complet est donc disponible et exportable selon vos besoins.**



Vue exploreur C :



- Création du sous-répertoire **Default** (*nom du variateur donné à l'étape 2.2*) dans le répertoire "Devices"
- Création du fichier de paramètres **Default.vb7** dans le même répertoire.

→ **Ce fichier est donc exportable sur tout autre support (clef USB, serveur de sauvegarde...)**

L'extension du fichier paramètres dépendra du type de variateur.

Exemple : *.vd0 pour MOVIDRIVE® B, *.mdx pour MOVIDRIVE® A, *.vb7 pour MOVITRAC® B



Quel que soit le paramétrage du variateur, le fichier de sauvegarde contient toutes les données utiles et est le seul fichier nécessaire pour le remplacement de votre appareil.

4.2. Signification des mini-symboles

Mini-symbole	Signification	Recommandation
	Scanning des appareils actif	Attendre la fin du scanning des appareils
	Pas de liaison de communication	Vérifier la communication avec l'appareil (câble/)
	Appareil non défini	Configurer appareil
	Plusieurs liaisons de communication sont configurées et l'appareil ne dispose pas d'une liaison de communication standard	
	Les paramètres de l'appareil sauvegardés dans la mémoire de travail sont différents des paramètres sauvegardés sur le disque dur. Explication : des modifications ont été effectuées "Offline" ou un "Transfert var. → PC" des paramètres a été effectué.	Enregistrer le projet