



Tutoriel MOVIFIT FC Rechargement des paramètres

Le présent fichier contient un condensé d'informations issues d'un document de la bibliothèque technique SEW-USOCOME.

Nous attirons votre attention sur le fait que ces informations, forcément parcellaires, ne permettent pas à elles seules d'effectuer une mise en service selon les règles de l'art.

Seul le document complet d'origine SEW-USOCOME, dont nous avons veillé à assurer la consistance technique et que nous tenons à votre disposition sur simple demande, pourra être utilisé à cette fin.

Les procédures suivantes ont été faites avec la version logicielle MotionStudio version 6.2 SP1.

SEW-USOCOME SAS

48-54 Route de Soufflenheim

B.P. 20185 - 67506 HAGUENAU Cedex

☎ : +33(3) 88 73 67 67 - support.clients@usocome.com

www.usocome.com

Sommaire

1. Les méthodes de transfert de fichiers de sauvegarde d'un projet (OFFLINE) vers MOVIFIT (ONLINE). 3
2. Méthode Nr1 : fonction « Gestion des Données » : 4
3. Méthode Nr2 : fonction « Affecter appareil configuré » : 9
4. Méthode Nr3 : fonction « Tirer & Déposer » : 13

Modifications

Date	Auteur	Version	Commentaire
16/01/2017	FRANK / SCC	1.00	Version initiale

1. Les méthodes de transfert de fichiers de sauvegarde d'un projet (OFFLINE) vers MOVIFIT (ONLINE)

3 méthodes de rechargement vers les Movifit FC sont possibles :

Méthode Nr1 : fonction « Gestion des Données » :

Transfert des fichiers de sauvegarde vers le Movifit par sélection manuelle du fichier de sauvegarde via l'explorateur Windows

Méthode Nr2 : fonction « Affecter appareil configuré » :

Transfert des fichiers de sauvegarde vers le Movifit par sélection manuelle du fichier de sauvegarde au sein de MotionStudio

Méthode Nr3 : fonction « Glisser & déposer » :

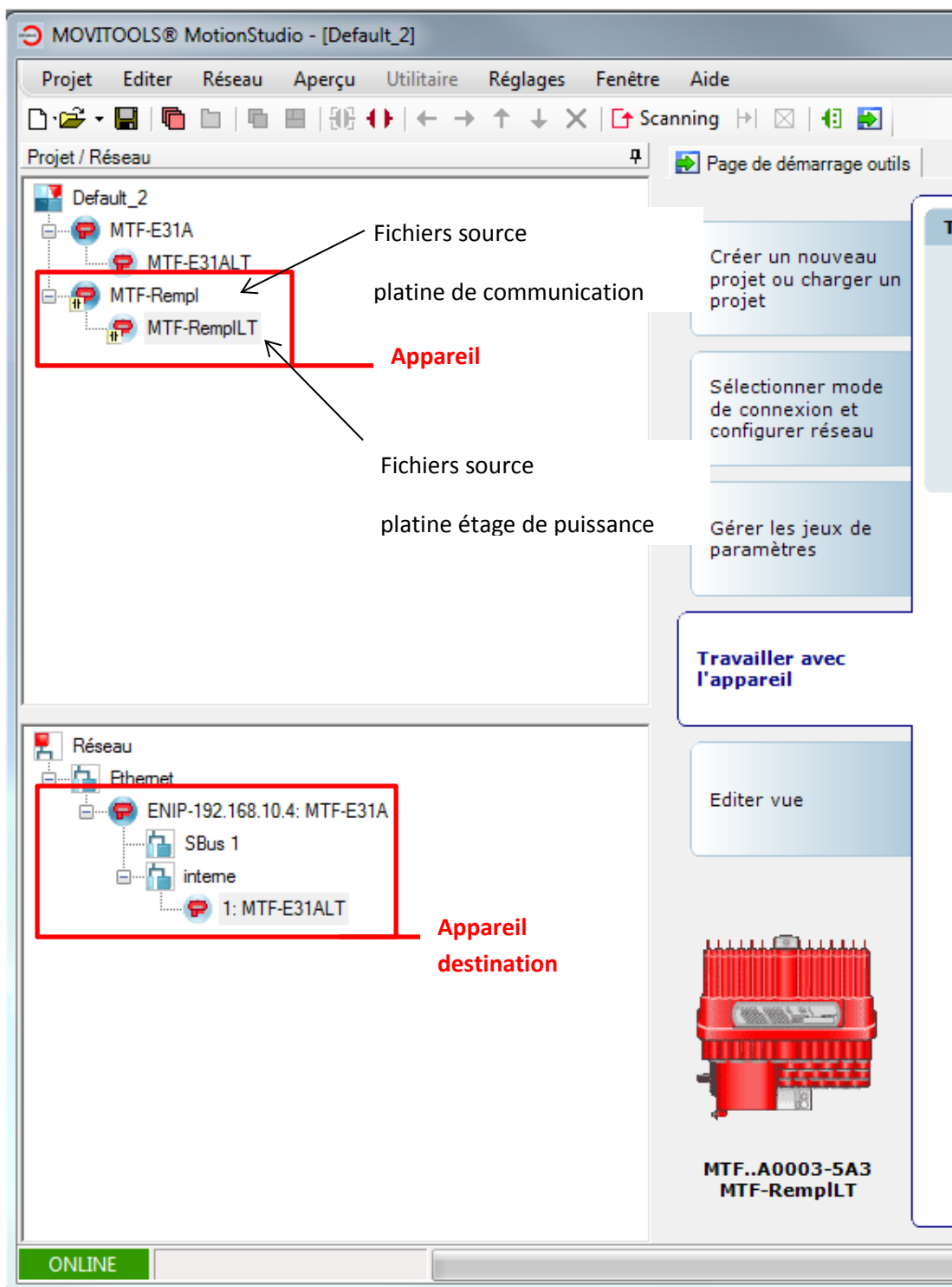
Transfert des fichiers de sauvegarde vers le Movifit par sélection graphique à l'aide de la souris

2. Méthode Nr1 : fonction « Gestion des Données » :

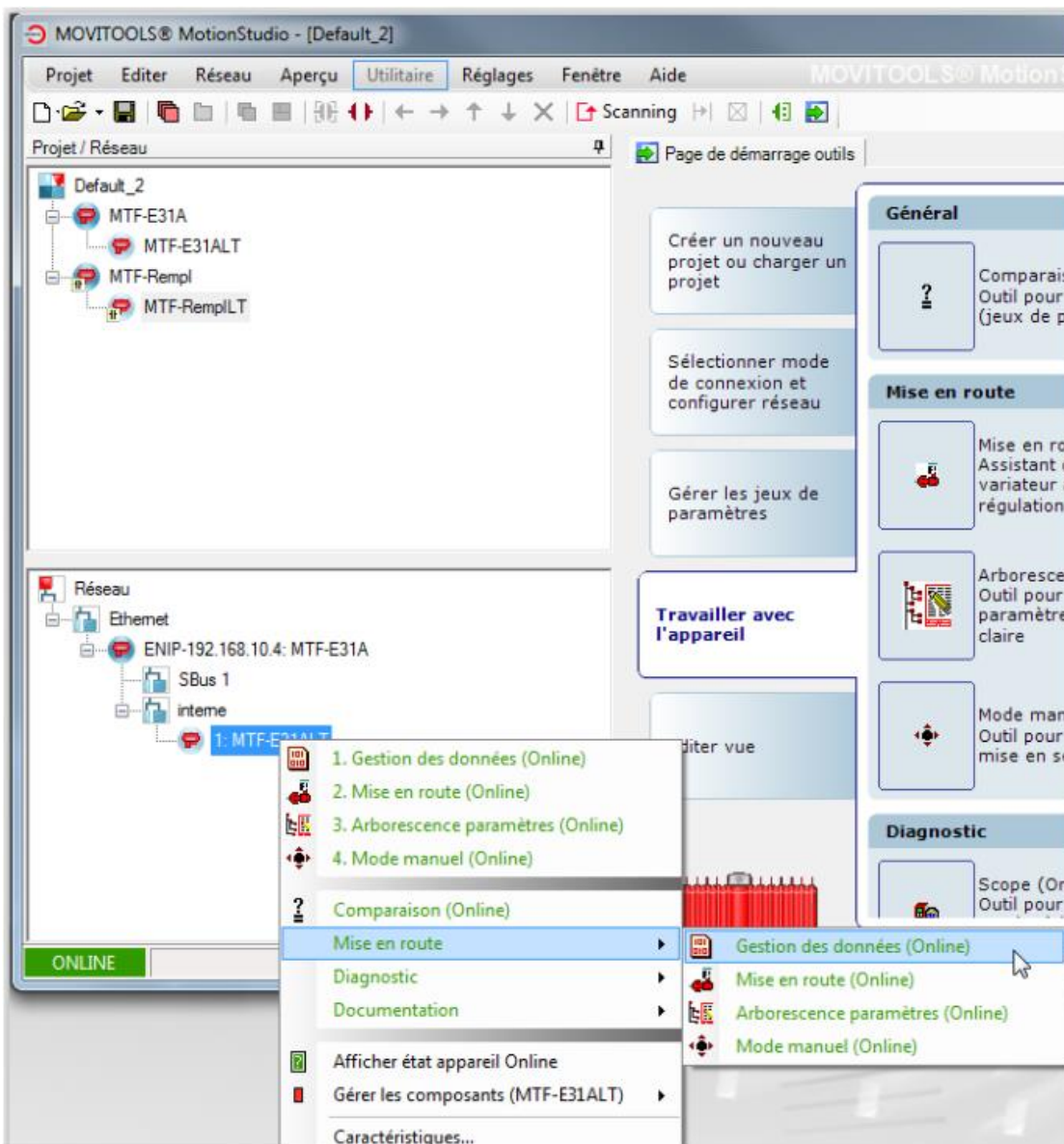
Fonction : « Gestion des données » :

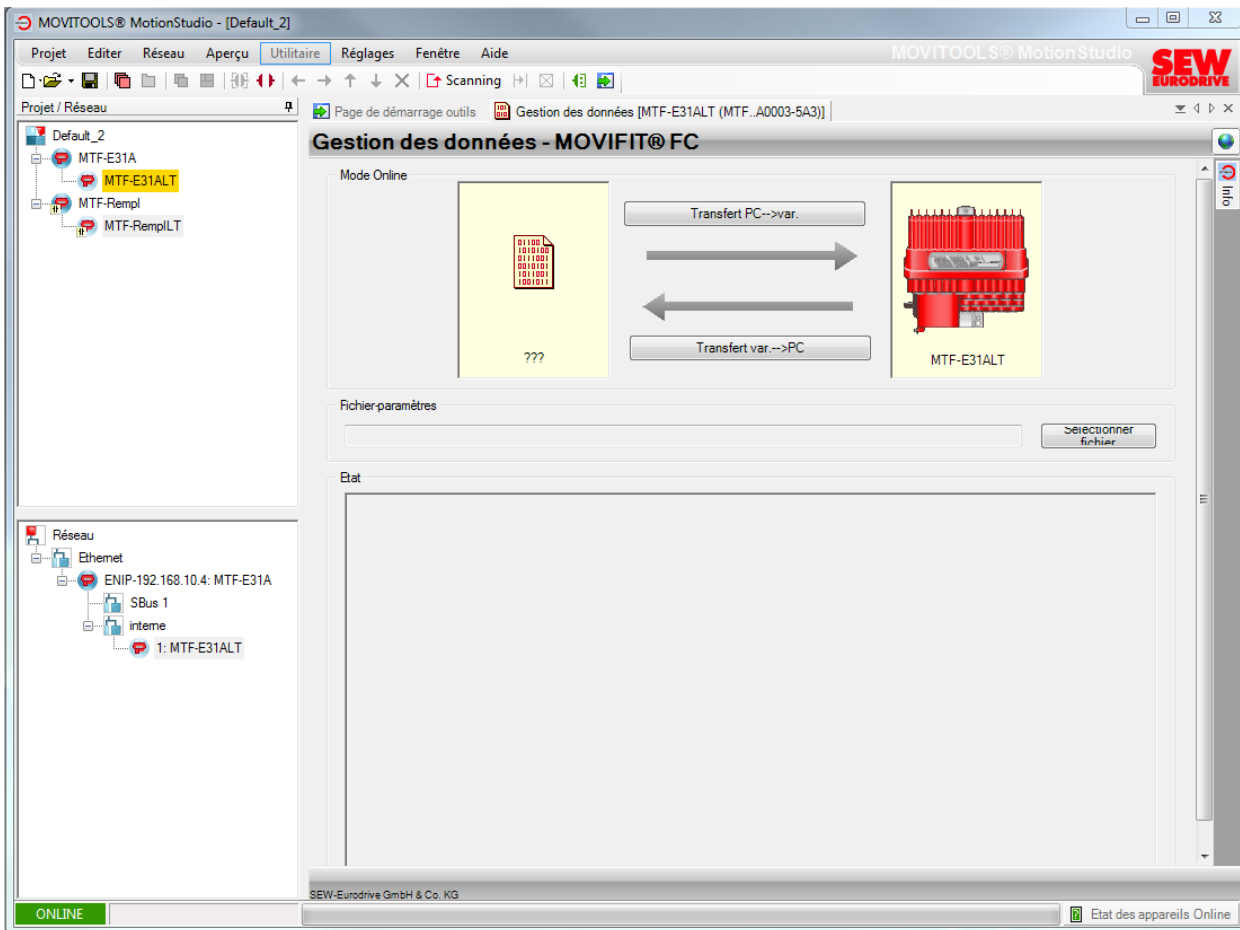
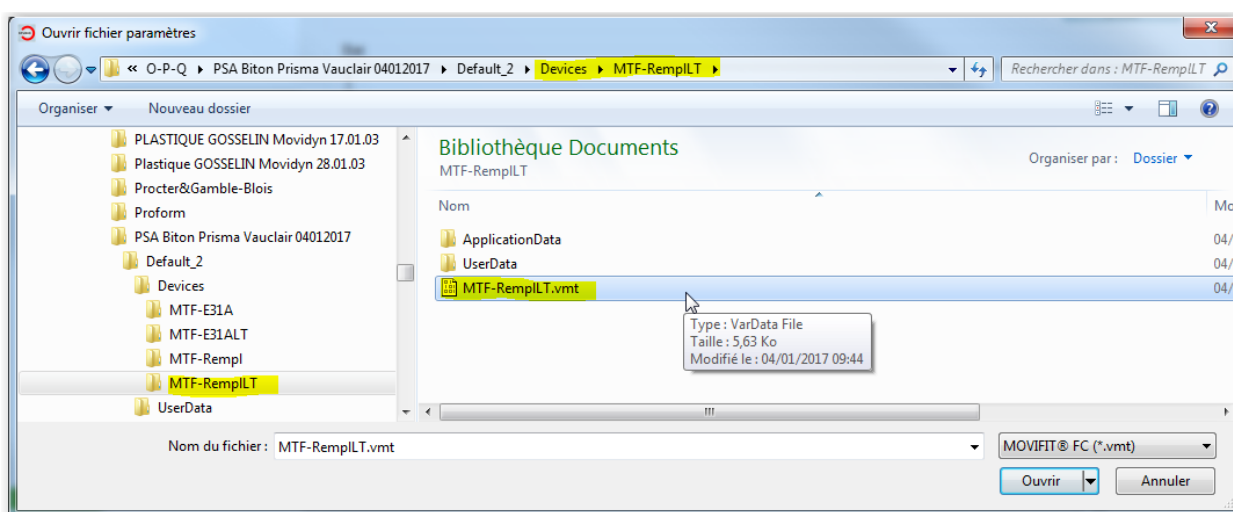
Transfert des fichiers de sauvegarde vers le Movifit par sélection manuelle du fichier de sauvegarde via l'explorateur Windows

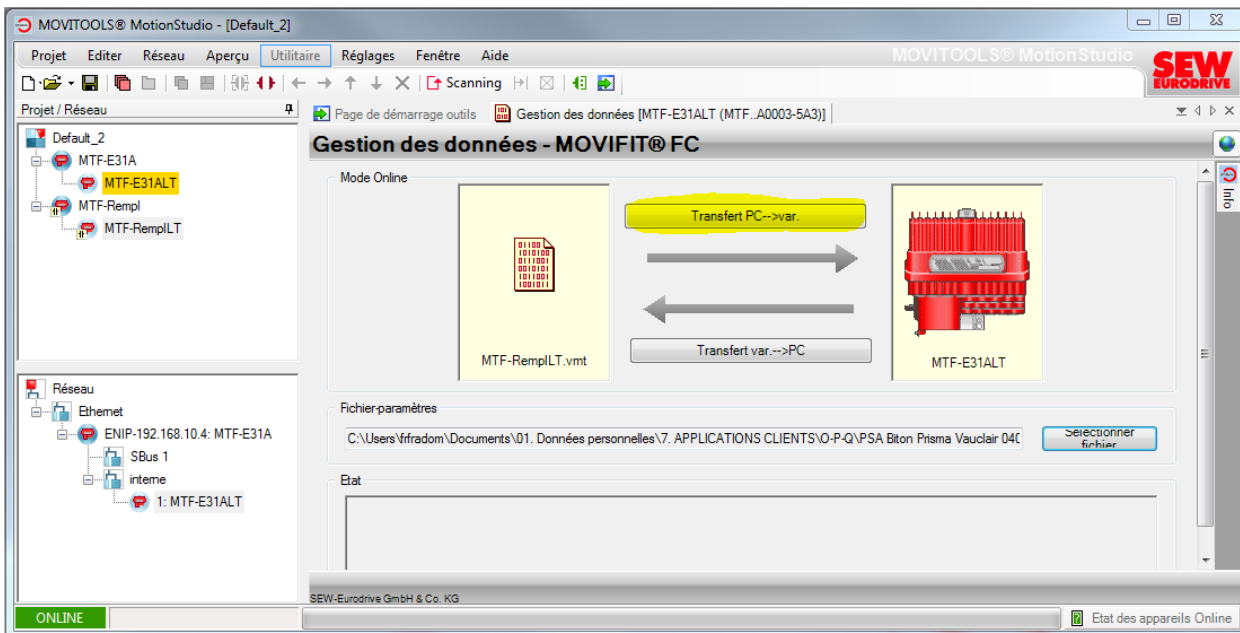
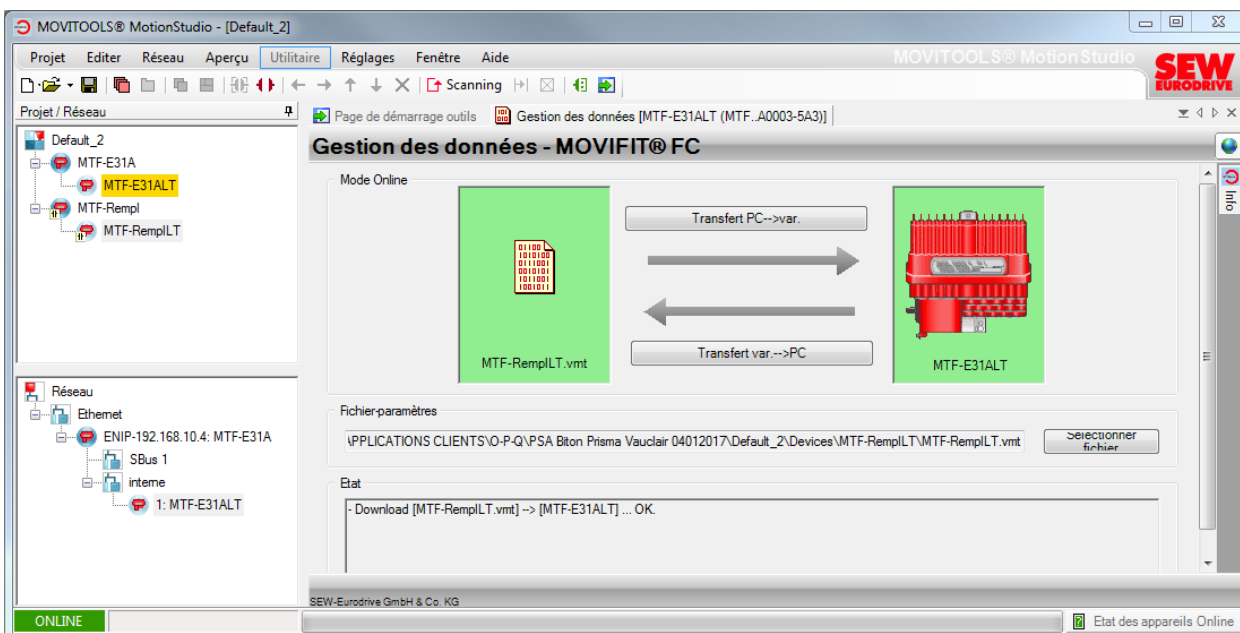
Exemple : Transfert des paramètres de l'étage de puissance d'un Movifit « MTF-Rempl » sauvegardé dans le projet (Default_2) vers un appareil physiquement présent « MTF-A31A » scanné sur le réseau (Réseau)



Étape 1 : Rechargement des paramètres de l'étage de puissance : Menu « Mise en route/Gestion des données »



Étape 2 : bouton « Sélectionner fichier »**Étape 3 :** ouvrir le fichier « MTF-RemplLT.vmt » dans le sous-répertoire « Devices /MTF-RemplLT » du projet

Étape 4 : Démarrer le « Transfert PC vers var »**Étape 5 :** Transfert PC vers var terminé

Titre du tutoriel

A titre de vérification, aller dans « Arborescence paramètre » de l'étage de puissance au niveau des « caractéristiques moteur actuelles » pour constater que la déclaration moteur est conforme

The screenshot shows the MOVITOOLS MotionStudio interface. The main window displays the 'Paramètres MOVIFIT® FC/Affichage de valeurs/Caractéristiques appareil' configuration for the motor MTF-E31ALT. The configuration is organized into several sections:

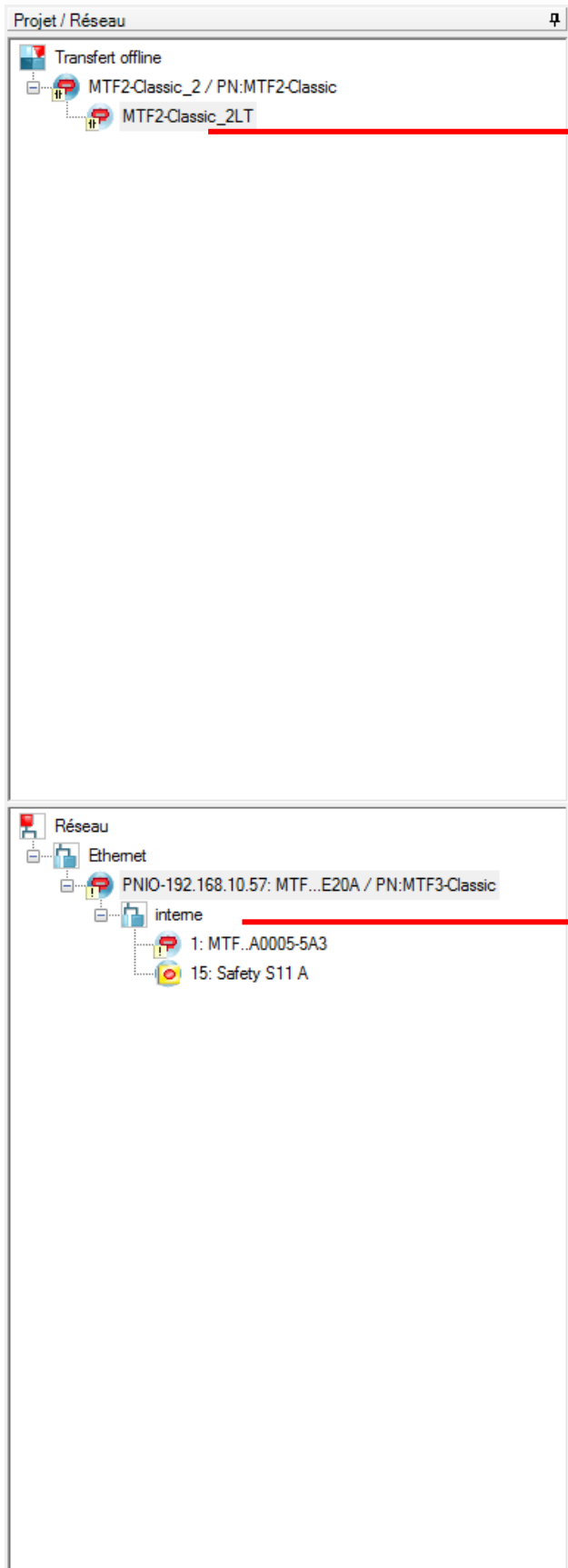
- Appareil de base:**
 - 070 Type appareil: MTF..A0003-5A3
 - Gamme appareil: MOVIFIT®
 - 071 Courant nominal de sortie [A]: 1.6
 - 076 Firmware appareil de base: 1821 087 2.15
 - Signature: MTF-RemplLT
 - Jeu de données moteur interne: DRS/DRE/50/60
 - 18216641
- Réglages actuels:**
 - 700 Mode d'exploitation 1: VFC
 - 701 Mode d'exploitation 2: VFC
 - 013 Jeu paramètres actuel activé: Jeu paramètres 1
- Caractéristiques moteur actuelles:**

	Jeu de paramètres 1	Jeu de paramètres 2
Nom	DRS80S4	DRS90M4
Tension nominale [V]	400.0	400.0
Fréquence nominale [Hz]	50.0	50.0
Vitesse nominale [tr/min]	1400.0	1395.0
Puissance nominale [kW]	0.750	1.500
Type frein	BE1A 400V	Keine

The bottom status bar indicates 'ONLINE' and 'Etat des appareils Online'.

3. Méthode Nr2 : fonction « Affecter appareil configuré » :

Transfert des fichiers de sauvegarde vers le Movifit par sélection manuelle du fichier de sauvegarde au sein de MotionStudio

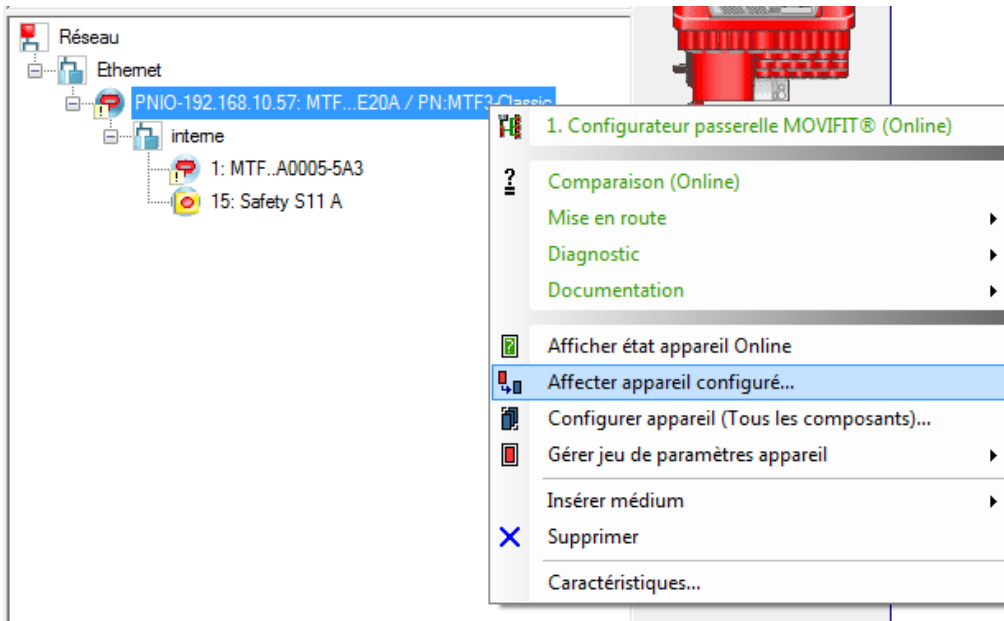


Appareil Offline, projet enregistré auparavant.

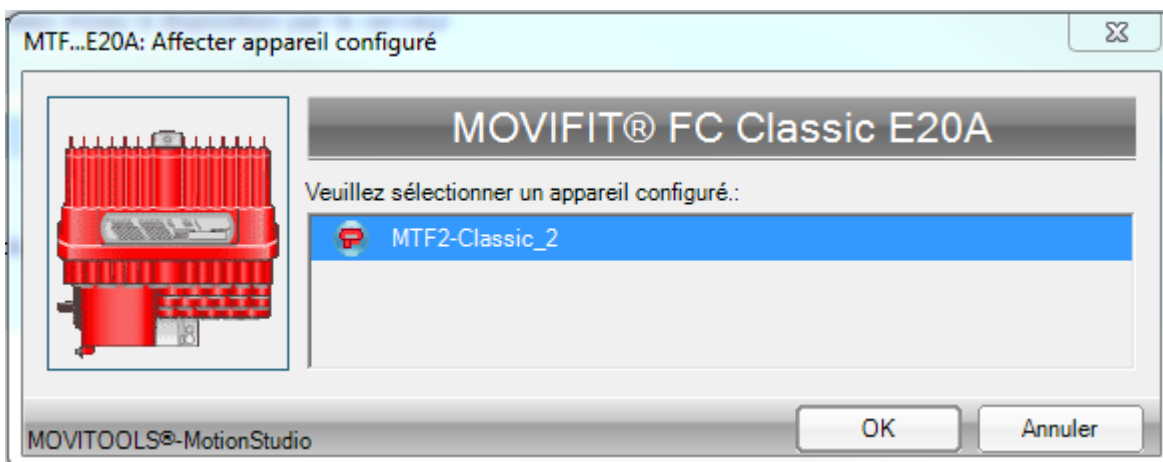
Appareil Online, scanné sur le réseau.

Signature différente, adresse IP différente.

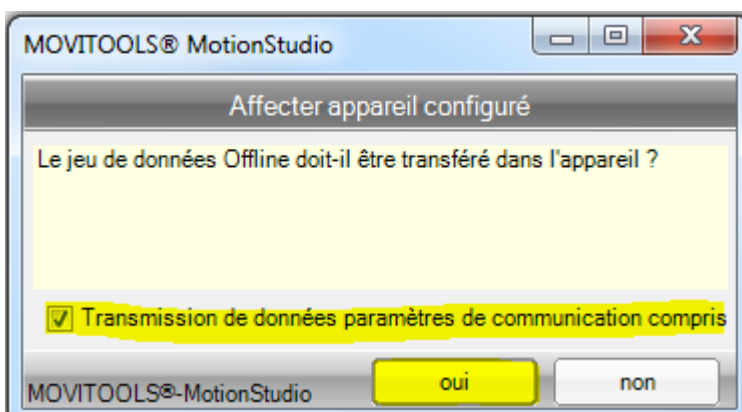
Titre du tutoriel

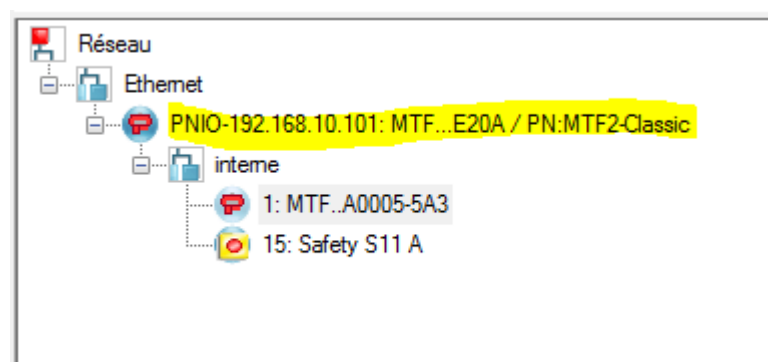
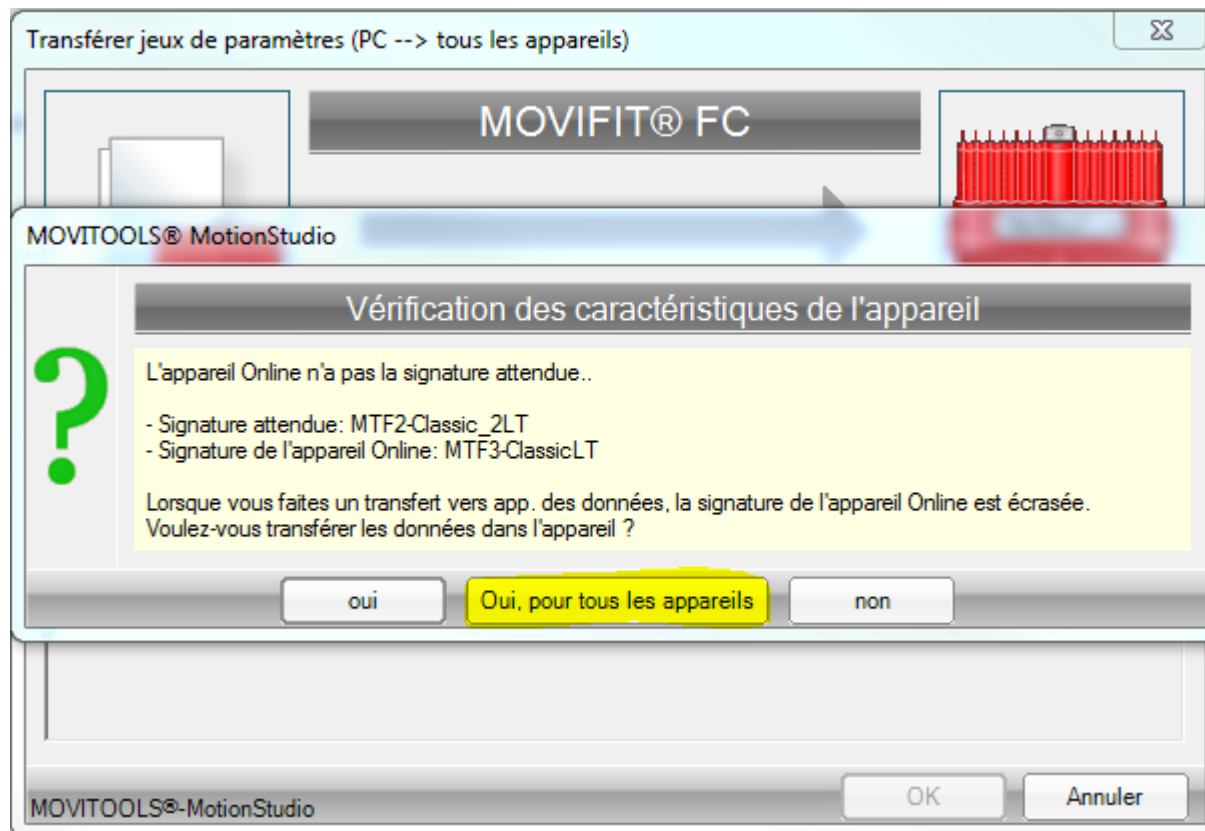


Sélectionner l'appareil configuré en Offline pour affecter ses paramètres à l'appareil Online.



Cocher l'option si les paramètres de l'étage de communication doivent être transférés avec les paramètres de l'étage de puissance





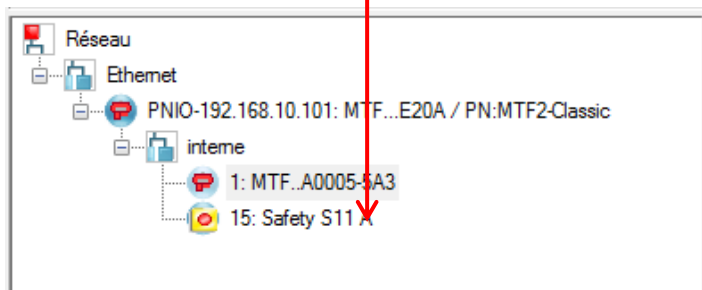
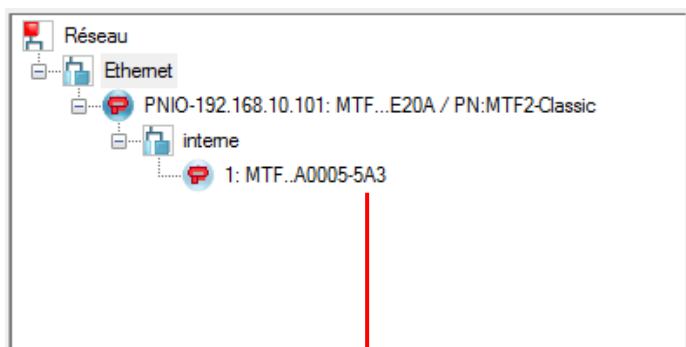
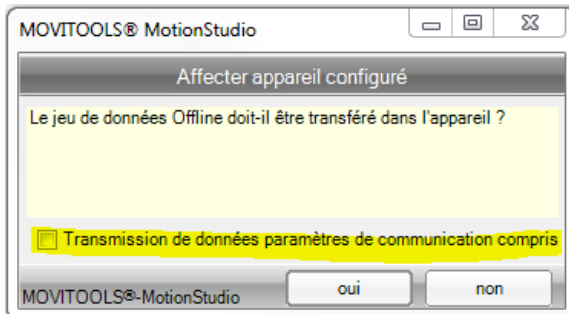
Les éléments suivants ont été transférés vers l'appareil Online :

- Les paramètres de communication,
- les paramètres de l'étage de puissance,
- la signature de l'appareil. LE Movifit initialement nommé « MTF3 Classic » (nom initial) en un nouveau nom MTF2-Classic (nom final)

Titre du tutoriel

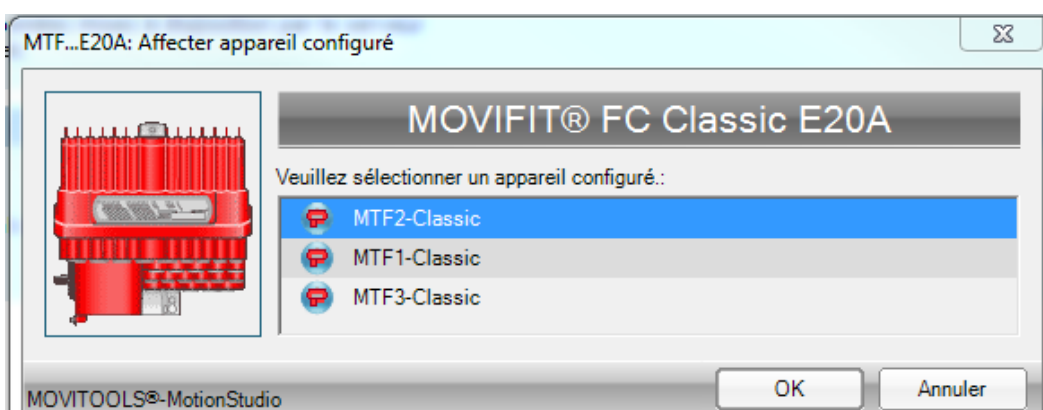
Variante : Affecter les paramètres d'un appareil Offline sur un appareil Online

- ⇒ Transfert uniquement des paramètres de l'étage de puissance
- ⇒ Pas de transfert des paramètres de communication (afin de conserver les réglages Profinet existant dans l'étage de communication)



Les paramètres de l'étage de puissance ont été transférés de l'appareil Offline vers l'appareil Online. En revanche, ses paramètres de communications sont restés identiques.

Dans le cas où plusieurs appareils Offline sont disponibles, il suffit de sélectionner celui dont les paramètres sont à transférer voir image ci après :



4. Méthode Nr3 : fonction « Tirer & Déposer » :

- ⇒ Avec la souris, glisser le symbole du MOVIFIT® FC original du projet sur le nouvel appareil pour copier le paramétrage.

