

FlashLoader 2.70



Tutoriel pour Mise à jour FIRMWARE .22 pour MDX61B



Le présent fichier contient un condensé d'informations issues d'un document de la bibliothèque technique SEW-USOCOME.

Nous attirons votre attention sur le fait que ces informations, forcément parcellaires, ne permettent pas à elles seules d'effectuer une mise en service selon les règles de l'art.

Si vous procédez à cette manipulation vous-même, SEW-USOCOME ne pourra être tenu responsable.

Les procédures suivantes ont été faites avec la version logicielle FlashLoader_18220916_22

SEW-USOCOME SAS

48-54 Route de Soufflenheim

B.P. 20185 - 67506 HAGUENAU Cedex

☎ : +33(3) 88 73 67 67 - support.clients@usocome.com
www.usocome.com

Sommaire

1. Installation de l'outil.....	3
2. Utilisation de l'outil.....	5

Remarque générale :

La mise à jour FIRMWARE est possible dans les cas ci-dessous :

- MOVIDRIVE 61B TAILLE 0 : minimum à partir du **FIRMWARE 11** disponible depuis le 21.09. 2004
- MOVIDRIVE 61B TAILLE 1 et plus : pas de restriction.

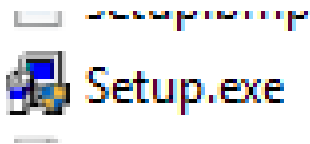


Modifications

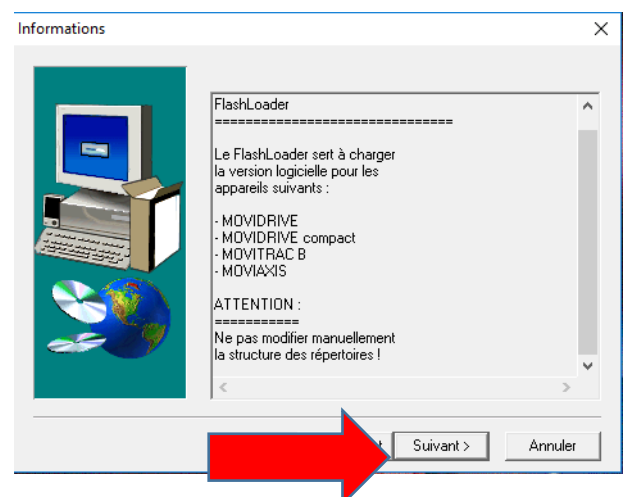
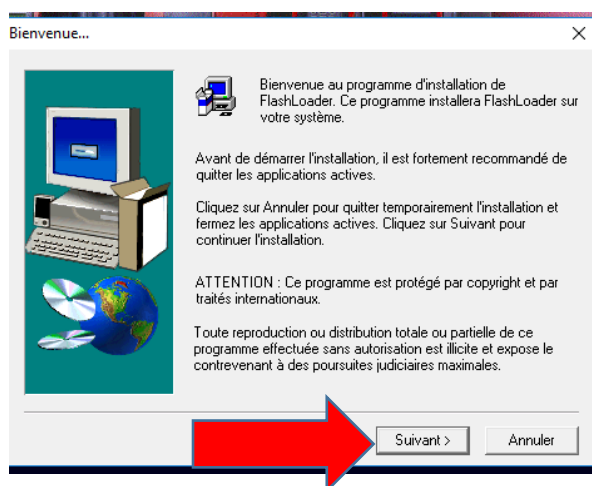
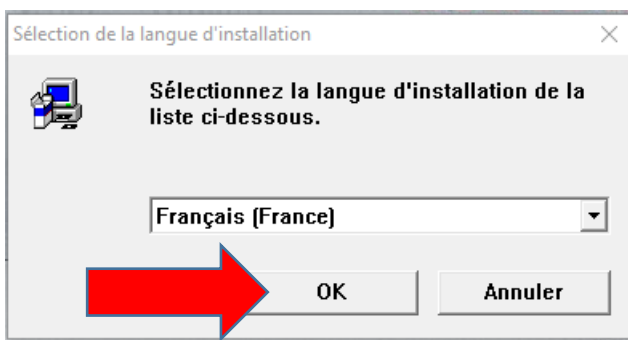
Date	Auteur	Version	Commentaire
28/09/2018	BELLIMAM/	1.00	Version initiale
01/10/18	BELLIMAM	1.10	Correction
18/02/2020	BELLIMAM	1.20	Correction

1. Installation de l'outil

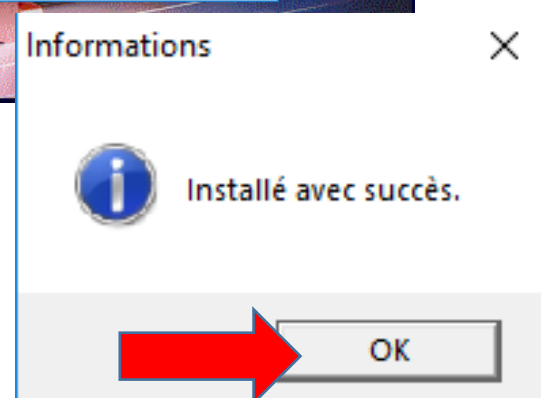
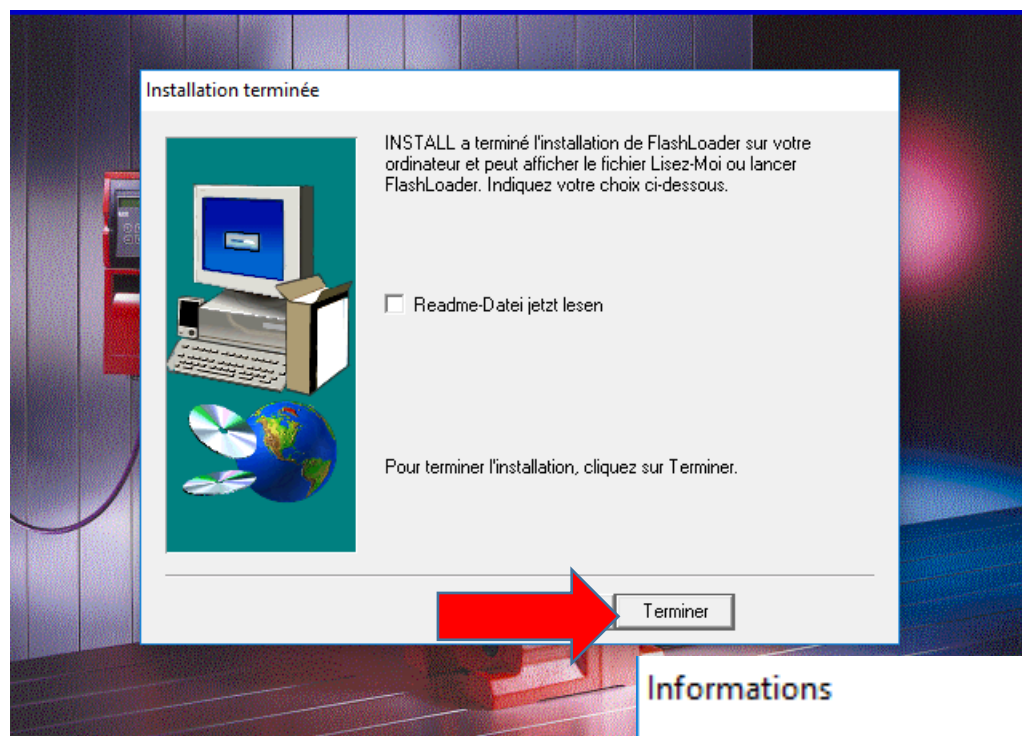
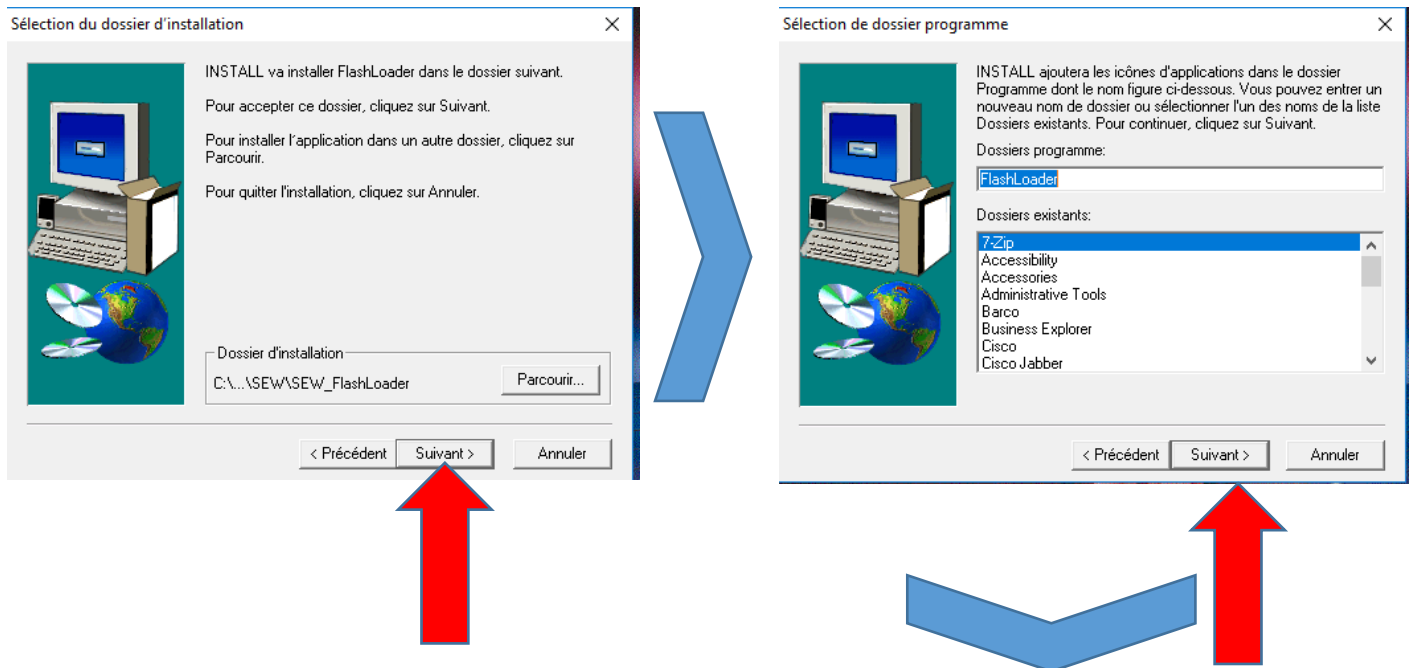
Décompresser l'archive et lancer l'exécutable ci-dessous :



Suivez les instructions à l'écran




Outil de modification FIRMWARE

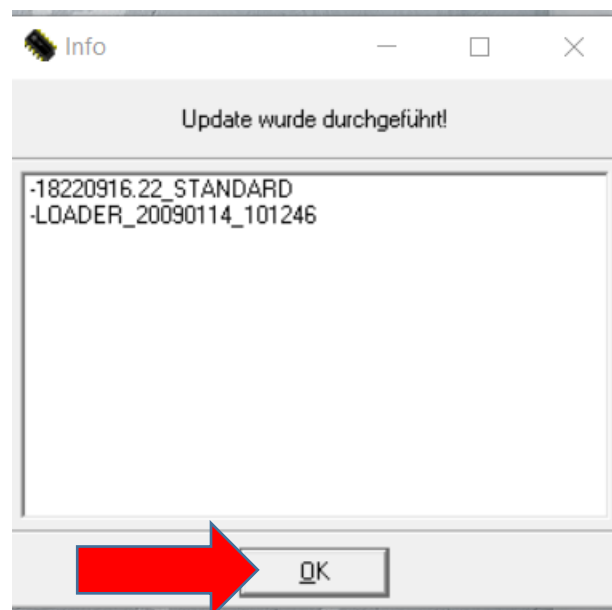


2.Utilisation de l'outil

Exécuter l'application « **en tant qu'administrateur** »

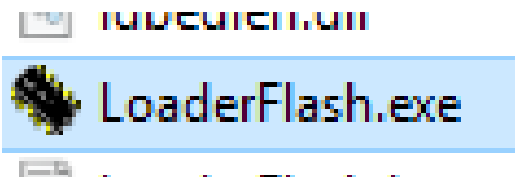
10/05/2018 10:11

 LoaderFlash.exe

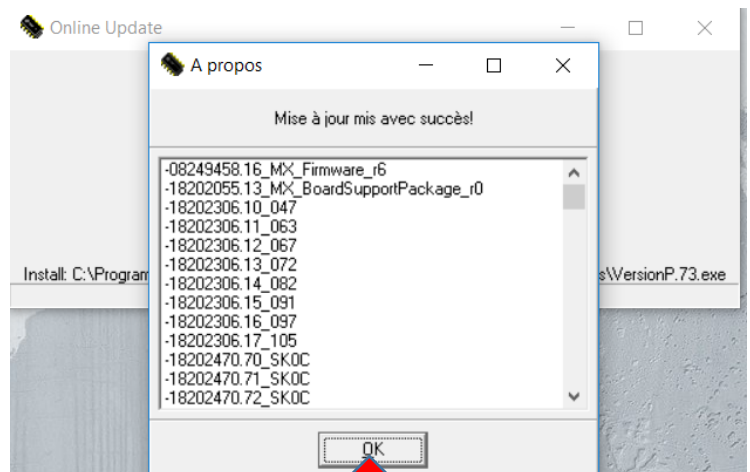
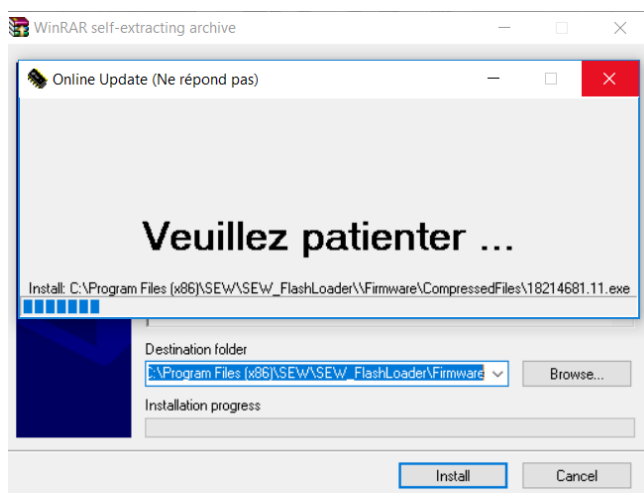


Outil de modification FIRMWARE

Redémarrer votre PC et Exécuter l'application « **en tant qu'administrateur** »

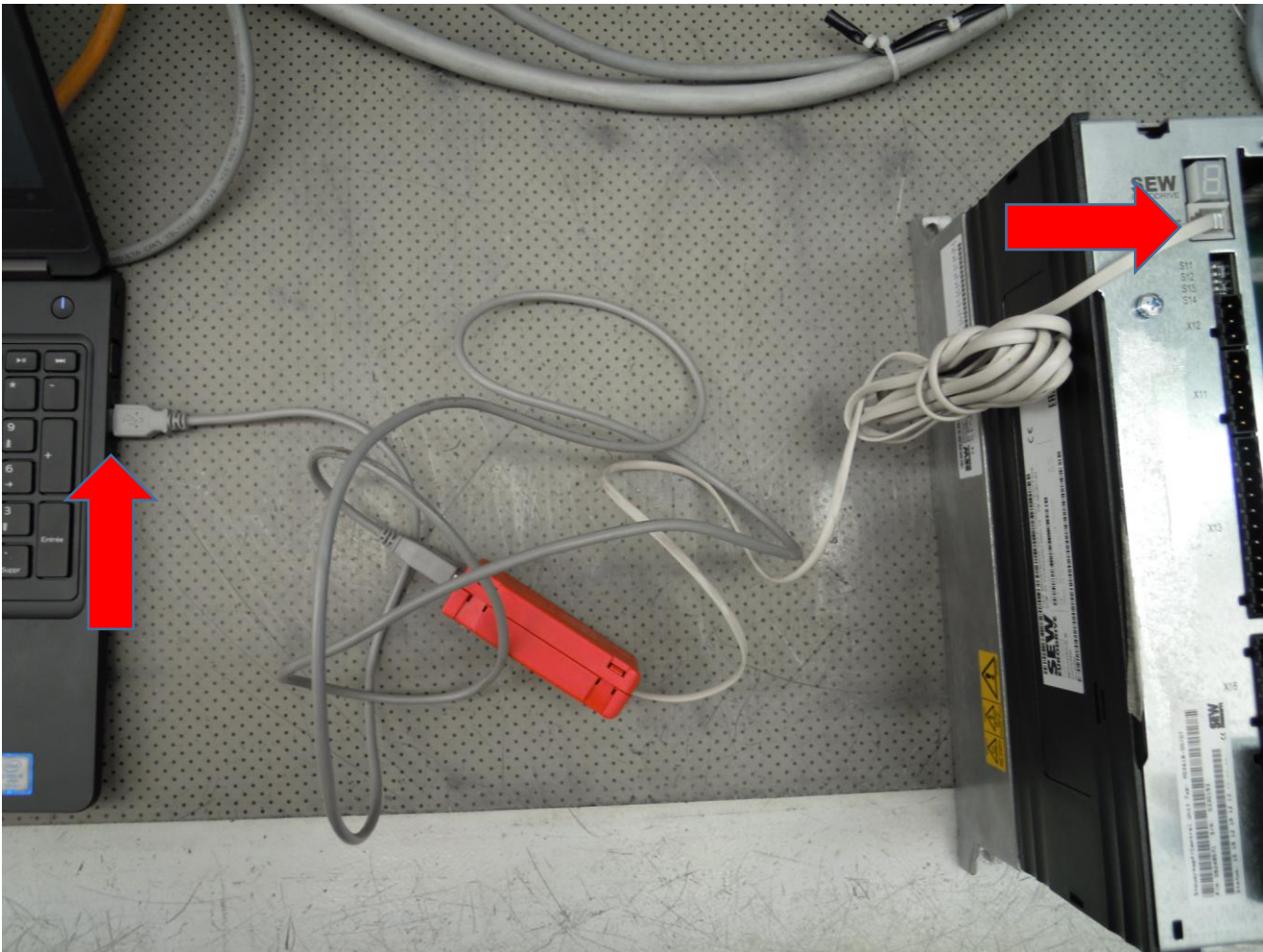


Si vous faite partie du groupe **SEW-USOCOME** de nouvelle mise à jour sont installé, patienter jusqu'à la fin de la mise à jour de la bibliothèque de FIRMWARE.

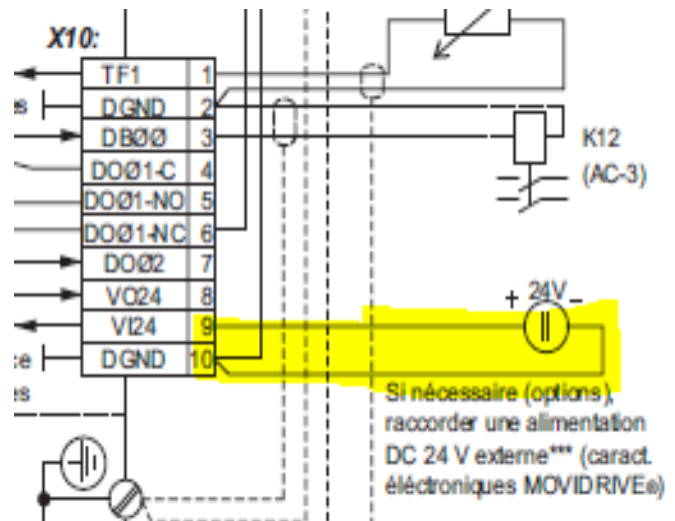


Outil de modification FIRMWARE

Connecter votre Variateur à votre PC à l'aide de l'outil USB11A

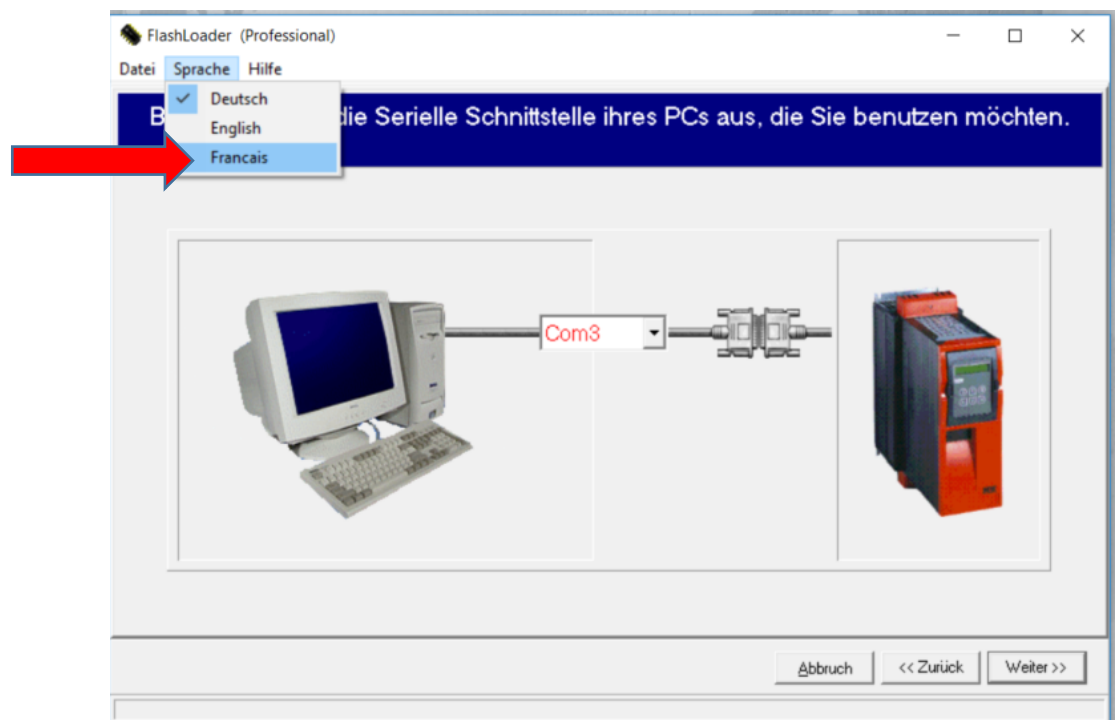
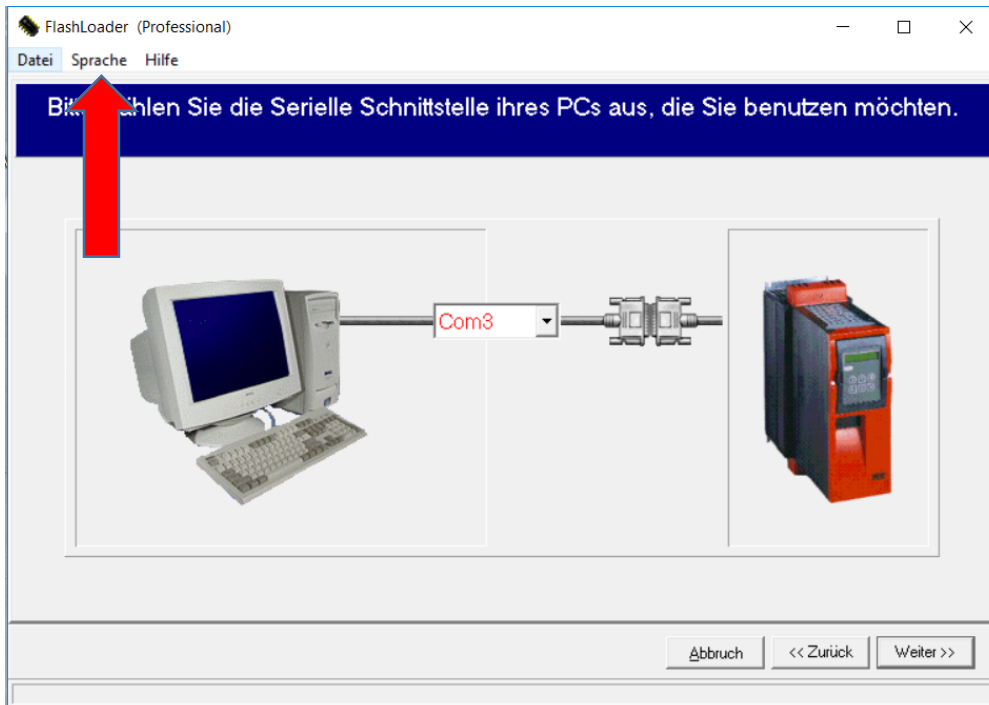


Mettre sous tension la tête du variateur à l'aide d'une **source de tension externe +24V** et 0V sur la prise X10 au niveau des bornes 9 et 10



Outil de modification FIRMWARE

Changer la langue de la manière suivante :



Outil de modification FIRMWARE

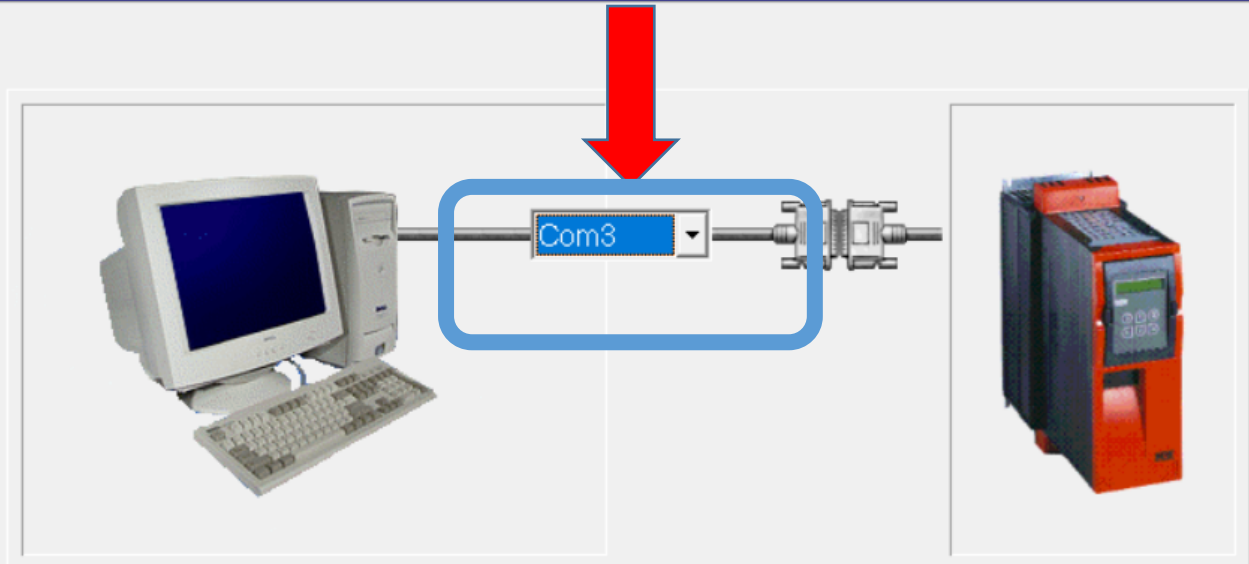
Sélectionner le port de communication adéquat

FlashLoader (Professional)

— □ ×

Fichier Langue Aide

Veillez sélectionner la liaison-série du PC que vous voulez utiliser.



Abandon

<< Précédent

Suivant >>

Outil de modification FIRMWARE

Sélectionner un modèle de variateur, dans notre cas le « **MOVIDRIVE B** » et faire « suivant »



Outil de modification FIRMWARE

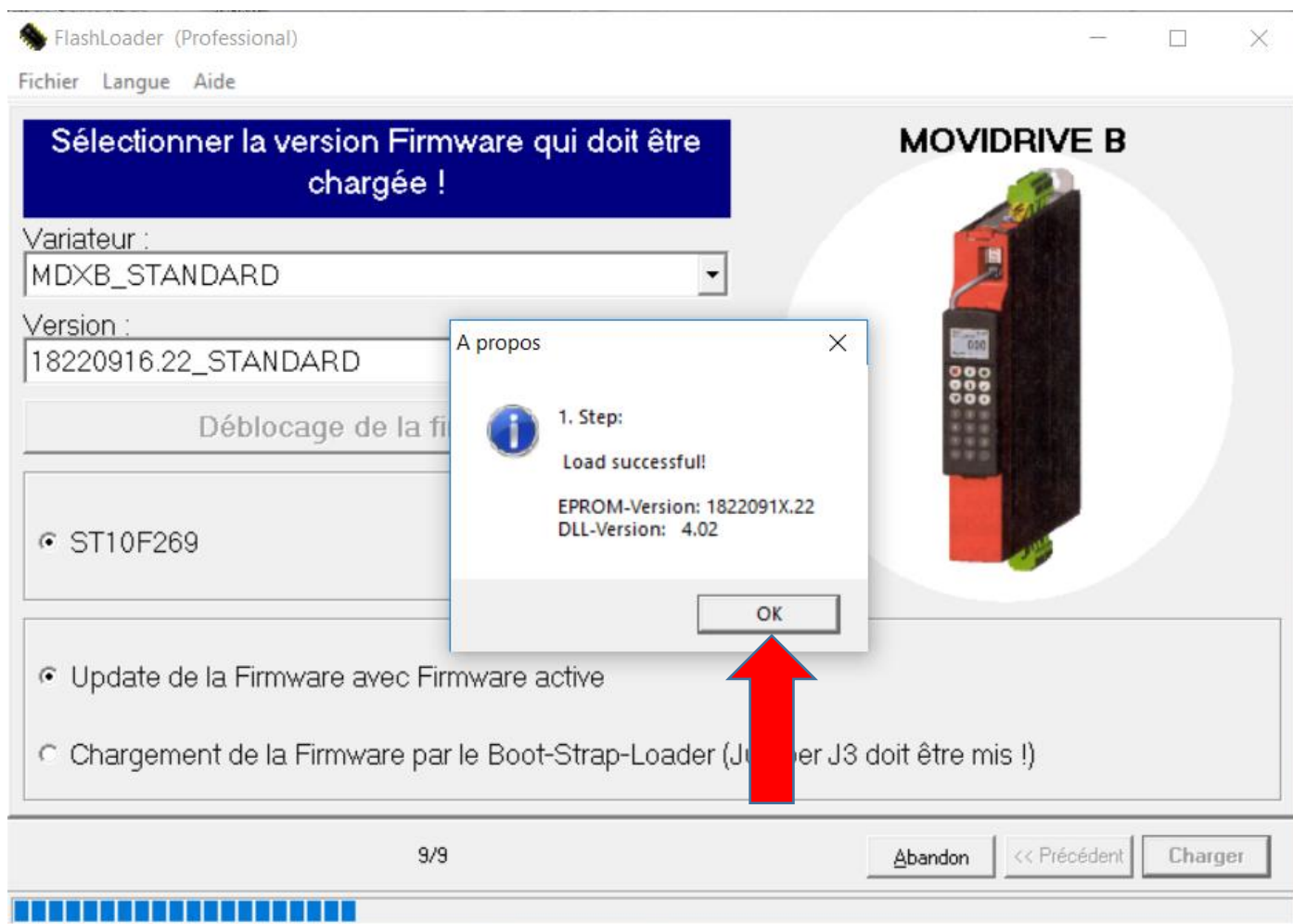
Sélectionner dans le menu déroulant

Variateur : MDX_STANDARD

Version :1822091622_STANDARD



Cliquer sur « CHARGER » et **patienter** jusqu'à l'affichage à l'écran du message ci-après.



Remarque :

Ne pas interrompre la communication et l'alimentation du variateur pendant la phase de chargement, **NE PAS METTRE HORS-TENSION**, risque de dommage de l'appareil

Mettre à jour l'étiquette latéral et frontal figurant sur le variateur, permettant plus tard l'identification du FIRMWARE!



Figure 1 FACE AVANT



Figure 2 FACE LATERAL